



Boletín ONAT

Observatorio de la Situación Social de la Niñez y
Adolescencia, Tucumán

Nº 1 Primera Infancia
Septiembre 2019

Introducción

Este primer boletín que realiza el ONAT, tiene por objetivo cumplir con uno de los productos del programa: *brindar apoyo a diferentes entidades del Estado en la generación y análisis de información cuantitativa referente a la situación de niñez en Tucumán y su vinculación a los Lineamientos Estratégicos Provinciales*. Estos a su vez, están directamente vinculados a la Agenda 2030 y los ODS. Existen 9 ODS vinculados a la niñez y adolescencia. En este informe se genera información para 4 de ellos: *Fin de la pobreza, Hambre cero, Salud y bienestar y Educación de calidad*. La consecución de estos objetivos se vincula y se sustenta directamente en la **Convención de los Derechos del Niño**.

La Convención sobre los Derechos del Niño fue el primer instrumento que incorporó toda la escala de Derechos Humanos internacionales.

Una de las categorías de derecho es el «Derecho a la supervivencia y el desarrollo». Estos incluyen derechos a recibir una alimentación adecuada, vivienda, agua potable, educación oficial, atención primaria de la salud, tiempo libre y recreación, actividades culturales e información sobre los derechos.

El Comité de los Derechos del Niño (2005) considera primera infancia a la franja de 0 a 8 años. Sin embargo, en este informe el término se utiliza para referirse a los niños hasta los 5 años de edad. Esto se debe a que esa es la edad contemplada por la educación inicial en la Argentina, establecida en la Ley de Educación Nacional 26.206.

A los fines de conocer el estado de la Provincia al respecto, se realiza este primer boletín.

Importancia de la primera infancia

Esta etapa es crítica para el bienestar presente y futuro de los niños, ya que el 40 % de las habilidades mentales del adulto se forman en los tres primeros años de vida.

¹ https://www.unicef.org/spanish/crc/index_30177.html

Es en la primera infancia donde se producen las primeras experiencias de un niño. Es un período corto y dinámico. Los vínculos que forman los niños con sus padres o las personas a cargo y la educación que reciben afectan su desarrollo físico, emocional, cognitivo y social.

“Cada vez que un padre o una madre se dirige a su hijo pequeño, éste recibe un estímulo y reacciona. Se forman conexiones cerebrales”

Dra. Pia Rebello Britto, neuróloga, asesora superior de UNICEF para la primera infancia

Una buena nutrición y estimulación a través de la comunicación y el juego, influyen en las conexiones neuronales. La combinación de lo innato y lo adquirido establece las bases para el futuro del niño.²

Según Unicef, *en los países de ingresos medianos y bajos, un desarrollo temprano deficiente en los niños puede reducir sus ingresos en la edad adulta en torno a una cuarta parte*. Además el desarrollo deficiente del niño en la primera infancia puede acarrear pérdidas económicas para un país.

Es fundamental el rol del Estado, generando igualdad de oportunidades para reducir las brechas existentes.

Caracterización de la población

En el año 2019 se estima que en la provincia hay 150.444 niños de 0 a 4 años, estos representan el 9% de la población total estimada³.



150.444 niños de 0 a 4 años en Tucumán en 2019

² <https://www.unicef.org/es/desarrollo-de-la-primera-infancia>

³ Proyecciones provinciales de población por sexo y grupo de edad, INDEC.

Centros de Desarrollo Infantil

Los Centros de Desarrollo Infantil (CDI) son espacios de atención integral en los que se apunta al fortalecimiento de la crianza y al desarrollo de niños entre los 45 días y los 4 años de edad en situación de vulnerabilidad. El abordaje se realiza de manera contextualizada y caracterizada territorialmente. Estos centros dependen de la Secretaría de Estado de Niñez y Adolescencia, perteneciente al Ministerio de Desarrollo Social y contribuyen al logro de los ODS 1, 2, 3 y 4.



**En la provincia
funcionan 14 CDI**

Se abordan las problemáticas de manera integral. Los servicios que se ofrecen en estos centros son:



Estimulación y aprendizaje



Nutrición



Control de crecimiento y desarrollo



Trabajo y actividades con las familias



Abordaje profesional ante problemáticas detectadas

Los CDI disponen de dos turnos, mañana y tarde. Durante la mañana los niños reciben desayuno, colación y almuerzo. Por las tardes, colación y merienda.

En estos centros también se promueven las actividades familiares. Cada centro trabaja con las familias en talleres de capacitación o realizan encuentros.

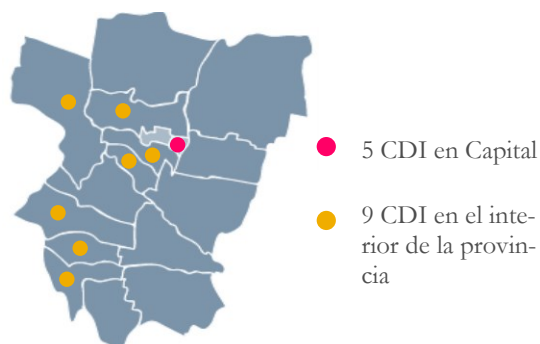
También se realiza una articulación entre las distintas áreas involucradas competentes. En caso de detectar alguna problemática en el niño o en la familia se realiza un abordaje y se trabaja de manera conjunta con los distintos profesionales.

Al abordarse las problemáticas de manera interdisciplinaria, intervienen diversos actores: Ministerio de Desarrollo Social, Ministerio de Educación, Ministerio de Salud, Ministerio del Interior y gobiernos locales u organizaciones.

Los Centros de Desarrollo Infantil ofrecen una atención integral a la población y al mismo tiempo facilitan, principalmente a las madres, su inserción en el mercado laboral y/o terminalidad educativa.

Actualmente se encuentran funcionando 14 centros en la provincia en las zonas más vulnerables. Hay 5 CDI en la Capital de Tucumán y 9 en el interior.

Centros de Desarrollo Infantil en Tucumán



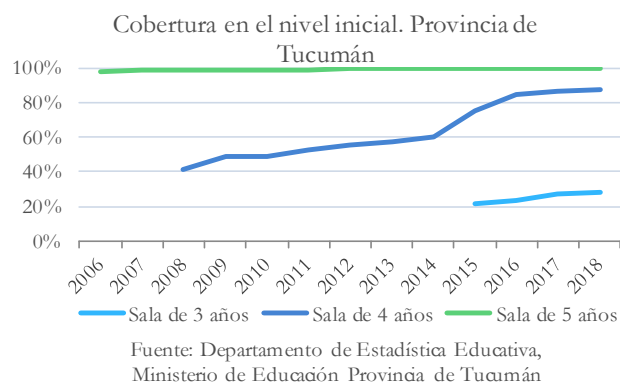
En el año 2017 asistieron en promedio 576 niños, por zona: 307 niños en el interior de la Provincia y 269 niños en la Capital.

Fuente: www.mdstuc.gob.ar

Cobertura educativa

La educación de calidad es un objetivo de la Agenda 2030.

La cobertura de sala de 5 años fue casi universal durante la última década. Este comportamiento es producto de la ley de educación que estableció la obligatoriedad del jardín de 5 años a partir de 1993, junto con el compromiso del gobierno de la provincia en la creación de espacios para el cumplimiento de dicha ley. Sucedió algo similar con la cobertura de sala de 4 años, en virtud de que en el año 2014 se estableció su obligatoriedad. Se evidenció un incremento, en especial entre los años 2014 y 2018, pasó de 60,4% a 87,7%. La sala de 3 años, a pesar de su no obligatoriedad, también mostró un incremento, pasando de 21,7% en 2015 a 28,6% en 2018.



En el ciclo jardín maternal hay niños desde los 45 días de edad hasta los 3 años. Es el que presenta la menor cantidad de matrículas en el nivel inicial. Sin embargo, la cantidad de niños en jardines maternos y en sala de 3 años se incrementó notablemente, en especial en la gestión privada. En la última década se quintuplicó la cantidad de niños en sala de 3 años privadas.



60.480 niños en nivel inicial en el año 2018

En la sala de 4 años es donde se evidencia el mayor aumento de matrículas. En la gestión privada se duplicaron, mientras que en la gestión estatal

crecieron un 230% la cantidad de niños matriculados.

Alumnos matriculados en el nivel inicial en Tucumán



Fuente: Elaboración en base a Relevamiento Anual. DiNIE-CE. Ministerio de Educación.

En la sala de 5 años se observa una leve tendencia descendente en la matrícula total del período bajo estudio. La matrícula de los establecimientos de enseñanza pública disminuyó y la de los enseñanza privada aumentó.

Oferta educativa

Se denomina **unidad educativa** a la concreción de la oferta de un servicio educativo en un establecimiento.

Desde el año 2008 aumentaron 10% las unidades educativas de nivel inicial en la provincia. Aproximadamente un 83% de las mismas son públicas.

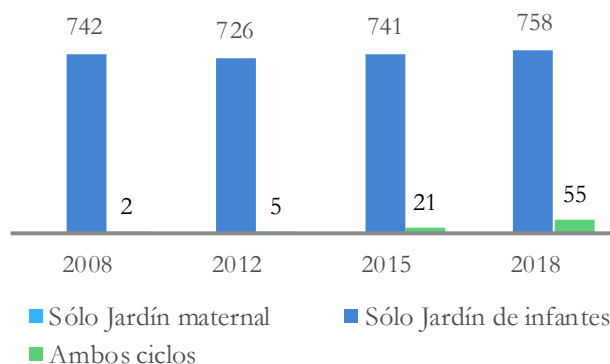
En Tucumán, no existen unidades educativas destinadas solamente al jardín maternal. En el país existen menos de 500, concentradas en Buenos Aires y Mendoza.

Con respecto a unidades educativas con solo jardín de infantes en la provincia, se registraron 16 unidades más en 2018 respecto de 2008. Desde 2015 aumentaron en 34 las unidades educativas que incorporaron jardín maternal en su oferta, (33 de ellas son privadas).



En 2018 hubo 813 unidades educativas en la Provincia

Unidades educativas de nivel inicial
Provincia de Tucumán



Fuente: Relevamiento anual. DiEE. Ministerio de Educación, Cultural, Ciencia y Tecnología

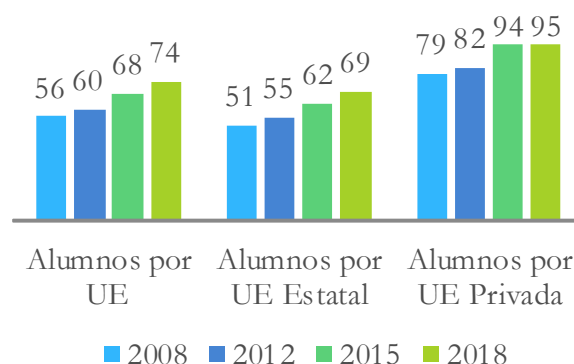
Para profundizar el análisis de la oferta educativa en la provincia, se consideró la cantidad de alumnos por unidad educativa y la cantidad de alumnos por docente.

Al analizar la cantidad de alumnos por unidad educativa de nivel inicial, se observa que aumentó 32% desde el año 2008 al año 2018. Este incremento fue mayor en los establecimientos de gestión estatal (35,3%).

Hay más alumnos por unidad educativa en el sector privado.

Aumentó 32% la cantidad de alumnos de nivel inicial por unidad educativa

Cantidad de alumnos por unidad educativa según tipo de gestión en Tucumán



Fuente: Elaboración en base a Relevamiento Anual. DiNIE-CE. Ministerio de Educación.

En la última década aumentó en un 10% la cantidad de unidades educativas y 45,7% la cantidad de alumnos en la provincia.

Una aspecto de la calidad de la educación es la oferta de cargos docentes que tienen las instituciones de nivel inicial. Esta se desagrega en dos niveles: jardín maternal y jardín de infantes.

La mayor concentración de docentes se encuentra en el jardín de infantes (sala de 3, 4 y 5 años).

El 3,6% de los docentes de nivel inicial está frente a alumnos de jardín maternal. De los cuales el 66% pertenece a la gestión privada.

Cabe destacar que se analizan datos de docentes dentro de la planta funcional. Fuera de la planta funcional hay 19 docentes en la provincia: 3 estatales y 16 privados.

Cargos docentes en las instituciones de nivel inicial dentro de la planta funcional. Tucumán año 2018

	Jardín maternal				Total
	Dirección	Frente a alumnos	Apoyo	Personal único	
Total	3	127	49	1	180
Estatad	1	43	16	0	60
Privado	2	84	33	1	120

Fuente: Elaboración en base a Relevamiento Anual. DiNIE-CE. Ministerio de Educación.

El 80% de los docentes de nivel inicial está frente a alumnos de jardín de infantes. De los cuales el 71% se encuentra en el sector estatal.

Cargos docentes en las instituciones de nivel inicial dentro de la planta funcional. Tucumán año 2018

	Jardín de infantes				Total
	Dirección	Frente a alumnos	Apoyo	Personal único	
Total	316	2.820	157	11	3.304
Estatad	227	2.009	53	1	2.290
Privado	89	811	104	10	1.014

Fuente: Elaboración en base a Relevamiento Anual. DiNIE-CE. Ministerio de Educación.

En el año 2018 se registraron 18 alumnos por docente de jardín de infantes en la provincia. Al analizar **la cantidad de docentes frente a alumnos**, se observa que en 2018 se registraron 21 alumnos por docente de jardín de infantes frente a alumnos en la provincia. Estas cifras no cambiaron sustancialmente en la última década, 20 y 21 respectivamente.

	2008	2018
Alumnos de jardín de infantes	41.408	58.955
Docentes de jardín de infantes	2.161	3.304
Docentes de jardín de infantes frente a alumnos	2.010	2.820
Docente por alumno de jardín de infantes	19	18
Docente frente a alumnos por alumno de jardín maternal	10	12
Docente frente a alumnos por alumno de jardín de infantes	20	21

Fuente: Elaboración en base a Relevamiento Anual. DiNIE-CE. Ministerio de Educación.



Programa comedores escolares

“Diversos factores influyen en la adquisición de competencias y habilidades: la salud, la nutrición, la seguridad y la protección, la atención que responde a las necesidades del niño y el inicio del aprendizaje a una edad temprana. Todos son necesarios para proporcionar al niño un cuidado cariñoso y sensible. Estos cuidados reducen los efectos perjudiciales de las desventajas para el niño causadas por deficiencias en la estructura y las funciones cerebrales, con lo cual, a su vez, mejora su salud, su desarrollo y su crecimiento”⁴

Una de las políticas públicas que contribuye al ODS 1, 2, 3 y 4 y en la que trabajan en conjunto áreas de Desarrollo Social y Educación es el **Programa de comedores escolares**. Este programa tiene por objetivo complementar la alimentación de los niños, niñas y adolescentes que concurren a las escuelas públicas de nivel inicial, nivel primario y nivel secundario de la provincia a fin de mejorar las condiciones de participación en el proceso de enseñanza-aprendizaje.



738 escuelas de nivel primario e inicial con comedores escolares

En el año 2018 hubo 195.538 alumnos de nivel inicial, primario y secundario beneficiarios del programa, de los cuales el 90% pertenecen a nivel inicial y primario.

176.882 alumnos beneficiados



Fuente: Sistema Estadístico Provincial

⁴Machel G. Good early development—the right of every child. Lancet 2016; publicado en línea el 4 de octubre. [http://dx.doi.org/10.1016/S0140-6736\(16\)31700-7](http://dx.doi.org/10.1016/S0140-6736(16)31700-7)



Inversión social en Tucumán

Se analiza la Inversión Social Provincial dirigida a la Primera Infancia (ISPI provincial) para el año 2017.

El gasto analizado comprende las erogaciones presupuestarias correspondientes al sector público provincial no financiero. También cabe destacar que la ausencia de imputación de gasto en ciertas categorías para algunas provincias, no implica que no se destinen recursos a esos fines, sino que no es posible identificarlos en la ejecución del gasto.⁵

Inversión social en primera infancia. Año 2017	Tucumán	Argentina
Inversión social en Primera Infancia (millones de pesos)	3.545	122.060
\$ por niño de 0 a 5 años	19.670	27.106
% gasto público	5,90%	6,00%
% gasto público social	11,30%	10,10%

Fuente: Dirección Nacional de Política Fiscal y de Ingresos. Ministerio de Hacienda de la Nación.

Por “inversión social” se entiende la asignación presupuestaria destinada a: ayuda directa, condiciones de vida, deporte recreación y cultura, desarrollo e integración, cuidado y educación, nutrición y alimentación, protección del niño, salud, obras sociales y ciencia y técnica.

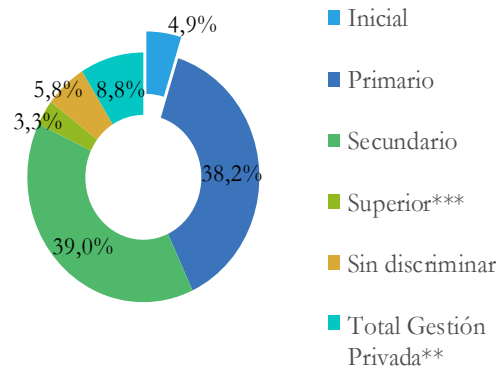
La inversión social en primera infancia fue de 3.545 millones de pesos en Tucumán en el año 2017. En promedio 19.670\$ por niño entre 0 y 5 años. La inversión social a nivel nacional fue 122.060 millones de pesos y 27.106\$ por niño entre 0 y 5 años, 7.436\$ por encima del promedio provincial.

Inversión en educación

La inversión en educación en la provincia fue de 13.551 millones de pesos en 2017, de los cuales el 4,9% se destinó a nivel inicial (657 millones de pesos). La distribución de la inversión por nivel educativo no evidenció cambios significativos en los últimos años; la participación pasó de 4% en 2012 a 4,9% en 2017.

⁵La inversión social dirigida a la primera infancia en Argentina. 2016-2017. Ministerio de Hacienda

Distribución de la inversión en educación según nivel educativo. Tucumán, Año 2017



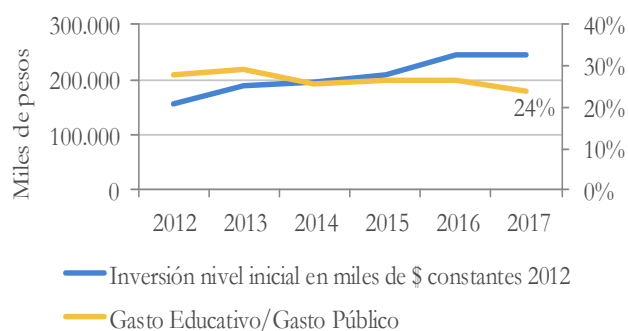
Fuente: CGECSE/DNPPE/SIyCE/Ministerio de Educación, Cultura, Ciencia y Tecnología de la Nación (MECCyT) en base a ejecuciones presupuestarias provinciales, Dirección de Contabilidad y Finanzas, Dirección de Presupuesto y Dirección General de la Unidad de Financiamiento Internacional/SsCA/MECCyT; Dirección de Información y Estadística de la Calidad Educativa/DNPPE/SIyCE/MECCyT

El 43% de la inversión en educación en la provincia se destina a nivel inicial y primario (5.831 millones de pesos en 2017). El 39% de la inversión se destina a nivel secundario.



13.551 millones de pesos invertidos en educación en nivel inicial

Inversión en educación de nivel inicial Tucumán



Fuente: CGECSE/DNPPE/SIyCE/Ministerio de Educación, Cultura, Ciencia y Tecnología de la Nación (MECCyT) en base a ejecuciones presupuestarias provinciales, Dirección de Contabilidad y Finanzas, Dirección de Presupuesto y Dirección General de la Unidad de Financiamiento Internacional/SsCA/MECCyT; Dirección de Información y Estadística de la Calidad Educativa/DNPPE/SIyCE/MECCyT. IPC obtenido de la Dirección de Estadística de la Provincia.

La inversión en educación en el nivel inicial se incrementó desde el año 2012 un 58% aproximadamente. La participación de la inversión sobre el gasto público total cayó 4 puntos porcentuales desde el año 2012.

Clima educativo del hogar

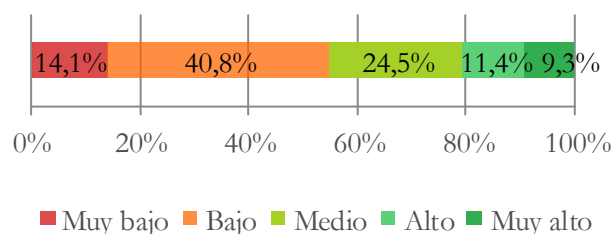
El nivel educativo de los padres, en muchos casos, puede influir en la escolarización de sus hijos. Es por eso que se incluyó en este informe el *clima educativo*.

La variable clima educativo, es el promedio de la cantidad de años de escolaridad formal de los mayores de 18 años de cada hogar. De esta manera, a cada niño, niña o adolescente en edad escolar le corresponde el valor de clima educativo del hogar al que pertenece.

Se considera *clima educativo* muy bajo, a las personas con primario finalizado; bajo, a las personas con nivel secundario sin finalizar; medio, a las personas con nivel secundario finalizado; alto, a las personas con nivel terciario o universitario sin finalizar y muy alto, a las personas con nivel universitario finalizado o posgrado.

El 54% de los niños de 4 y 5 años habitan en hogares con un clima educativo bajo o muy bajo. Mientras que menos del 10% de los niños de 4 y 5 años en la provincia habitan en hogares con clima educativo muy alto.

Población de 4 y 5 años según clima educativo del hogar. Gran Tucumán-Tafí Viejo. Segundo semestre 2018



Fuente: Dirección de Estadística de la Provincia de Tucumán en base a datos EPH, INDEC.

Consideraciones finales

Los Derechos del Niño, la transversalidad de los ODS y su vinculación con los Lineamientos Estratégicos de la provincia proponen una perspectiva multisectorial en el abordaje temático de este y de los siguientes boletines.

En lo que respecta a Primera Infancia en Tucumán, la universalización de la sala de 5 años es el producto, no sólo de la Ley provincial de educación N° 8391, sino que además es producto del compromiso del gobierno de la provincia en la creación de espacios para el cumplimiento de dicha ley.

En el análisis de cobertura educativa se muestra la evolución de la cantidad de matrículas y la cobertura de sala de 3, 4 y 5 años en el nivel inicial.

Para el análisis de la oferta educativa se consideraron las unidades educativas existentes, su evolución y los cargos docentes, en particular, aquellos frente a alumnos. Este análisis brinda no sólo información sobre la oferta sino además un aspecto de la calidad educativa.

Como parte de la oferta, se destaca la cobertura del programa alimentario en las escuelas de la provincia y sus beneficiarios.

El abordaje interdisciplinario, la mirada territorial y de contexto que se realiza en los CDI es un aporte valioso para todos los niños de Tucumán. Asimismo, facilitan a los adultos –principalmente a las madres– su inserción en el mercado laboral y/o su terminalidad educativa, lo cual se traduce en mayor igualdad de oportunidades con una perspectiva de enfoque de género.

La última variable desarrollada es la inversión social en Primera Infancia y en particular la inversión en educación. Se destaca que la distribución de la inversión por nivel educativo no evidenció cambios significativos en los últimos años.